

近视防控基地发力 守护孩子眼健康

厦门眼科中心开展近视防控宣传教育月活动



小学生走进厦门眼科中心眼健康科普馆,了解眼睛构造。

文/本报记者 刘蓉
通讯员 小鸣
图/厦门眼科中心 提供

第8个全国近视防控宣传教育月刚刚结束,主题为“有效减少近视发生,共同守护光明未来”。据国家疾控局监测数据显示,2022年我国儿童青少年总体近视率为51.9%,呈现下降趋势,近视防控工作取得积极成效。

为助力营造近视防控宣传教育氛围,进一步提升儿童青少年眼健康水平及爱眼护眼意识,在厦门市卫健委、市教育局等部门的指导下,厦门眼科中心充分发挥首批福建省儿童青少年近视防控基地的平台作用,以斜视与小儿眼病学科优质医疗团队为专业支撑,通过进校园视力筛查、科普知识宣讲等多种方式,全方位引导儿童青少年、家长及全社会关注儿童青少年眼健康,共同助力光明未来。

A 进校园宣传护眼知识 视力筛查科普讲座

近视可防可控,视力筛查不仅可帮助儿童青少年及早发现近视,筛查弱视、斜视等常见儿童眼病,还可为其他影响儿童视力发育不良的眼病提供预警及防治依据。为推进近视早预防、早发现、早干预、早矫治,今年3月至今,由厦门眼科中心斜视与小儿眼病学科专家组成的近视防控宣讲团分批次走进我市近70所中小学校园,稳步推进校园视力筛查工作。

专家们应用该院自主研发的青少年三级视力健康监测系统,为

学生们进行了视力检查和眼健康咨询指导,及时提醒视力不良学生到专业医疗机构进行检查及矫治,累计筛查人数近12万人次。

同时,宣讲团还在近30所中小学校中组织开展了近视防控讲座,通过深入浅出的眼健康科普知识宣讲,为中小學生及家长大力普及科学防控近视的方法和高度近视的危害,积极引导其在日常生活中学习科学用眼,改变不良用眼行为和习惯,提升眼健康意识。

B 聚焦全生命周期眼健康 智慧化科普宣教

除积极走进校园外,为进一步传播近视防控知识,厦门眼科中心还着力深化“眼健康科普馆”这一智慧化科普宣传阵地,以沉浸式、体验式、互动式的科普宣教方式,寓教于乐地向少年儿童及家长普及全生命周期眼健康知识。3月,共有1000余名少年儿童及家长走进厦门眼科中心眼健康科普馆,“打卡”探索眼睛的奥秘。

在科普馆中,孩子和家长们通过专家宣讲、科普研学、职业体验、智能互动等形式,详细了解眼睛构造及近视防控方法等知识,学习白内障、青光眼、眼底病、角膜盲及斜弱视等常见眼病、重点眼病的防治技能。

为助力推进儿童青少年近视防控和科学矫治工作,推动近视等眼病预防关口前移,近年来,厦门眼科中心精心打造了集“预防—筛查—建档—监测—治疗”于一体的近视防控模式,并于近日引进国内首款获批的用于延缓儿童近视进展的0.01%硫酸阿托品滴眼液,并正式投入临床使用,带来控制近视度数增长的新选择。

未来,厦门眼科中心将持续激活国家三级甲等专科医院的专业优势,加强临床诊疗技术创新及科研创新,提升近视防控和矫治水平;同步加强完善眼健康科普知识库及科普宣传平台建设,构建高质量儿童眼健康服务网络,全力推动我国儿童青少年眼健康整体水平不断提升,护航光明未来。

4月14日

市妇幼保健院举办 儿童免费测骨龄活动

本报讯(记者 楚燕 通讯员 李雪婷)4月14日下午2:30,由国家儿童医学中心首都医科大学附属北京儿童医院保健中心和市妇幼保健院儿童保健科联合承办的“儿童保健专业共建项目巡讲(厦门站)”活动,将走进市妇幼保健院。两院专家将在3号楼一楼大厅举办健康公益活动,面向3-14岁儿童提供免费的健康咨询、骨龄测评及足踝健康检测。

4月16日

专家携手在中山公园 举办肿瘤防治咨询活动

本报讯(记者 楚燕 通讯员 柯勤)4月15日-21日是全国肿瘤防治宣传周,今年的主题是“综合施策 科学防癌”。厦门市医学交流与人才服务中心将组织厦门市天使志愿服务队、健康快车志愿服务队等,开展“全国肿瘤防治宣传周”健康宣传、咨询活动。

4月16日(周二)上午9:00至10:30,来自第一医院、中山医院、市中医院、海沧医院、市妇幼保健院及市疾控中心的多位退休专家及医护人员,将在中山公园孙中山雕像旁与市民面对面交流,提供肿瘤科、肾内科、肝胆科、胃肠科、中医科等多个专科的健康咨询及科普宣传服务。

4月16日

中山医院将举办 “世界嗓音日”健康咨询

本报讯(记者 楚燕 通讯员 张舒娴 刘均逸)4月16日是世界嗓音日,当天上午9:00至11:00,厦门附属中山医院嗓音科(耳鼻咽喉头颈外科二病区)将在门诊大楼(4号楼)西侧举办健康咨询,由专业嗓音科医生及康复训练师现场为嗓音疾病患者答疑解惑,并提供免费的频闪喉镜检查及嗓音声学评估检查。

头痛发热不是流感 竟是得了血管炎

巨细胞动脉炎多发于50岁以上人群,头痛是最常见症状

本报讯(记者 楚燕 通讯员 陈嘉俊)日前,65岁的李阿姨经历了一场“诡异的发烧”。当时她身边有不少人得了流感,她以为自己“中招”了,就在家吃了几天退烧药。结果,她发烧、颈肩部酸痛等症状并未好转,还越来越严重,出现头痛难忍、视物模糊、睡不好等问题。在复旦中山厦门医院,医生仔细检查后告诉李阿姨,她得的病不是流感,而是“巨细胞动脉炎合并风湿性多肌痛”。经过治疗,目前李阿姨的头痛症状已消失。

巨细胞动脉炎是一种病因不明的系统性血管炎,可累及全身任何较大的动脉,通常发生在50岁以上人群,女性发病多于男性。复旦中山厦门医院风湿免疫科执行副主任孙颖介绍,头痛是最常见的症状,表现为新近发生的、偏侧或双侧或枕后部剧烈疼痛、头皮触痛。50%的患者有头皮触压痛或可触及的痛性结节。颞动脉受累是巨细胞动脉炎常见表现之一,表现为动脉迂曲、怒张、搏动增强,即常说的“青筋暴起”,也可因血管闭塞导致搏动消失。此外,病人还可表现为间歇性运动障碍、视力障碍等。

巨细胞动脉炎常易合并风湿性多肌痛,除血管缺血症状外,还伴有颈部、肩部和骨盆部的肌肉疼痛和僵硬。此外,病程中还可出现低热、乏力、食欲不振等症状。

巨细胞动脉炎目前尚不能根治,但药物治疗可以有效控制。孙颖表示,老年人群基础疾病多、易感染,不良反应发生风险高,是巨细胞动脉炎高发群体。老年人若出现偏侧头痛、颞动脉突出、下颌跛行、视力改变伴持续不缓解的肌肉疼痛、发热等非特异性症状时,建议到风湿免疫科就诊。

集美区妇幼保健院 增开周日上午门诊

本报讯(记者 陈苑)据悉,为进一步满足广大群众就诊需求,4月14日起,集美区妇幼保健院在增加周六上午门诊的基础上,再开设周日上午门诊。

周六上午门诊科室:产科门诊、妇科门诊、儿科门诊;辅助检查科室:超声科、放射科及检验科;全天开诊科室:中医生长灸贴门诊。周日上午开诊科室:妇科门诊、儿科门诊、中医科;辅助检查科室:检验科。工作时间为上午8:00-12:00,下午2:00-5:00。

请通过“美丽厦门 智慧健康”微信公众号预约。儿童入园体检、保教人员体检、“两癌”筛查、盆底治疗、计划生育手术、阴道镜检查等项目周六、周日暂不开展。本周六,集美区妇幼保健院将开设HPV疫苗接种专场,名额仅限50人。请14周岁以上有意参与者通过微信公众号“厦门疾控”获取预约接种资格。

健康科普

手足口病将进入传染高峰

市卫健委提醒家长:及时给孩子接种疫苗

本报讯(记者 陈苑)近期,厦门进入手足口病流行传染高峰期。市卫健委提醒家长要多关注孩子手、足、口等部位的症状表现,发现异常应及时带娃就诊。

手足口病是由肠道病毒引起的传染病,引发该病的肠道病毒有20多种(型),其中以柯萨奇病毒A16型(Cox A16)和肠道病毒71型(EV71)最为常见。传播途径多,主要通过密切接触病人的粪便、疱疹液和呼吸道分泌物(如打喷嚏的飞沫等),以及被污染的手、毛巾、手绢、牙杯、玩具、餐具、奶瓶、床上用品等而感染。

手足口病是由肠道病毒感染引起的传染性疾病,主要发生在5岁以下的儿童。潜伏期为2-10天,平均3-5天。临床表现多以发热、口腔黏膜出现疱疹、足和臀部出现斑丘疹、疱疹为主,可伴有咳嗽、流涕、食欲不振等症,患儿通常病情较轻,多在1周内痊愈,预后良好。

得病初期一般会有发热、咳嗽、流涕、打喷嚏等症状,多数患儿体温在38℃左右,症状跟感冒相似。有少数病例(尤其是小于3岁者)病情进展迅速,在发病1-5天出现脑膜炎、脑炎(以脑干脑炎最为凶险)、脑脊髓炎、肺水肿、循环障碍等,极少数病例病情危重,可致死亡。

市卫健委和市疾控中心均表示,预防手足口病的最重要且有效的方法是——接种疫苗。手足口病有针对EV71病毒的灭活疫苗。6月龄-5岁的儿童要及时接种。

企业志愿服务 这里有好平台

本报讯(记者 吴燕如 通讯员 尤佳)如何动员企业更好地开展志愿服务,积极参与社会治理,助力文明城市创建?近日,思明区城市义工协会举办“携手益企 共创美好——2024企业志愿服务沙龙”活动,吸引众多爱心企业参与,深入探讨企业志愿服务可持续发展。

活动搭建了企业志愿服务共享交流的平台。集美大学海洋文化与法律学院社会学系副教授巨东红分享了企业志愿服务项目化运作的实践路径,引导企业基于自身行业特点,探索企业志愿服务项目化运作。厦门国家会计学院“一带一路”财经发展研究中心副教授洪祥骏分享了ESG(环境、社会和治理)背景下企业的可持续发展。

本次活动同步成立企业志愿服务联盟,首批35家企业加入,涵盖国企、民企和外企。思明区城市义工协会秘书长陈伟介绍,接下来协会将携手这些爱心企业共同开展志愿服务,更好地发挥企业志愿服务的作用,为文明城市创建略尽绵薄之力。

免费心理咨询 服务残障人士

本报讯(记者 何无痕)在求职与工作中产生负面情绪时,应该如何疏导?针对我市户籍就业年龄段的持证残障人士及其家属、残障人士工作者,2024年残疾人职业心理咨询服务启动,将提供免费服务,服务期至12月31日。

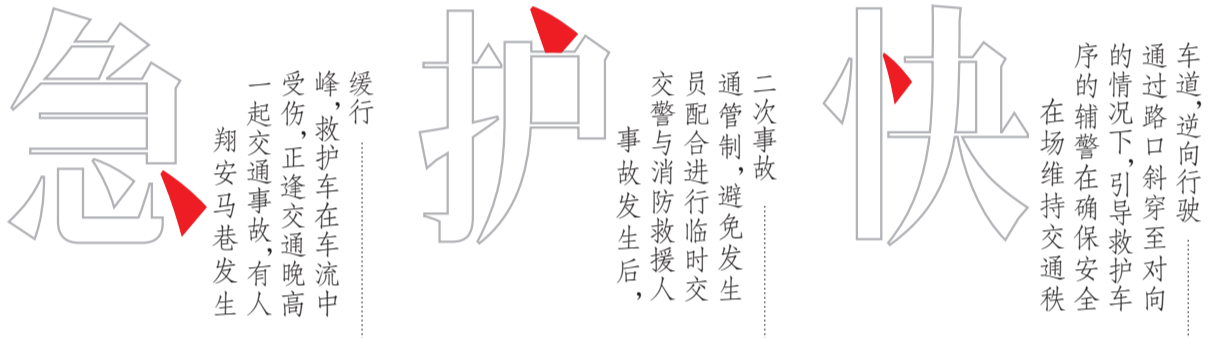
心理咨询服务内容包括一对一心理咨询服务,针对自我认知、情感管理、人际关系、个人发展、职场压力、家庭支持等方面开展专业指导或评估。同时,根据不同残障人士的心理及现实需求,提供线上和线下两种咨询方式,对出行不方便的残障人士可提供上门服务。

此外,该服务还运用专业量表开展残障人士心理健康测评及社会适应能力评估专业测量,进行多元评估,从心理支持角度开展就业指导与职业生涯规划协助,帮助残障人士找到适宜的求职方向,缓解职场压力。

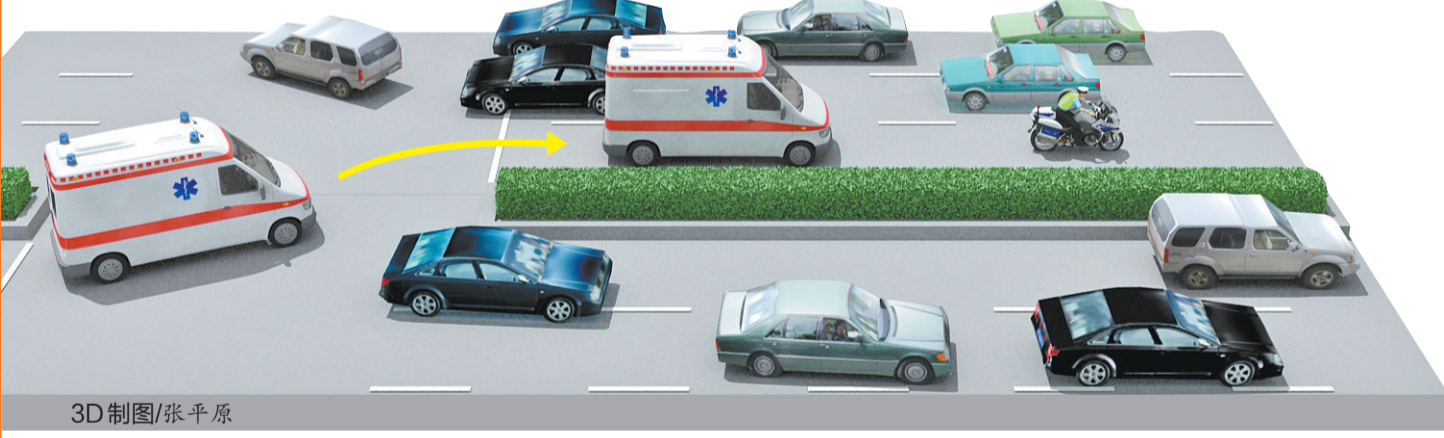
服务过程中,项目团队将严格保密咨询者和测评者的隐私信息。

咨询热线:0592-7890517;服务时间:周一至周五(法定节假日除外)上午8:30-12:00,下午2:30-5:30。

咨询者可拨打热线电话,或关注“厦门市残疾人联合会”微信公众号,扫描二维码进行预约登记,预约后按照双方确认的时间前往约定场所,将有心理咨询师提供咨询服务。



“跟着我,逆向开过去!” 他骑上警用摩托 为救护车开道 不到3分钟抵达事故现场,为伤者抢出黄金救治时间



3D制图/张平原

本报讯(记者 房舒 通讯员 于鲁川 齐铭)滚滚车流中,一辆救护车在警用摩托车的带领下,在路口斜穿驶上对向车道,一路逆行。4月7日下午4时,这一幕发生在翔安马巷。但他们的逆行是为了与时间赛跑,最终在3分钟内抵达事故现场,为车祸伤者争取到了黄金救治时间。记者昨日了解到,由于送医及时,伤者目前已无大碍。

当日下午,在翔安马巷旧324国道兴立工业园段发生一起交通事故,两车剐蹭后,驾驶员被困车内,伤者急需送医救治。接到警情后,翔安交警大队马巷中队民警施伯达、郑家辉立即赶到现场,与消防救援人员配合,在道路远端进行临时交通管制,避免发生二次事故。

事故发生时,天下着雨,路面湿滑,加之临近晚高峰,路上车流较大。下午4时24分左右,正在维持交通秩

序的辅警洪进士发现一辆救护车正在车流中缓慢前行。“我马上意识到,这辆车很有可能就是要前往事故现场救助伤者的车。”洪进士说,出于职业敏感,他迅速上前了解情况。

看到救护车上的医护人员正为缓行而焦急,洪进士当机立断:“跟着我,逆向开过去!”他示意救护车跟着他,而他立即骑上警用摩托车,亮起警灯拉响警笛。在确保安全的情况下,洪进士引导救护车通过路口斜穿至对向车道,逆向行驶,为救护车开辟出一条通道,在3分钟内抵达事故现场,为伤者争取到黄金救治时间。最终,伤者得到及时救治,目前已无大碍。

提醒

哪些车辆在什么情况下可以逆行?

警方表示,根据道路交通安全法的有关规定,警车、消防车、救护车、工程抢险车在执行紧急任务时,可以使用警报器、标志灯具;在确保安全的前提下,不受行驶路线、行驶方向、行驶速度和信号灯的限制,其他车辆和行人应当让行。

警方提醒广大市民群众,在遇到事故或救援时,请及时避让执行紧急任务的特种车辆,不占用应急通道。

有爱 的 厦 门

双倍罚款! 一公司骗取出口退税被查

税务部门追缴该公司骗取的税款826.51万元,并处罚款1653.02万元

本报讯(记者 陈泥)一公司采用虚开发票等手段骗取出口退税,税务部门不但追缴了该公司骗取的出口退税款,还对其处以双倍罚款。厦门市税务局第一稽查局近日依法查处一起贸易有限公司骗取出口退税案件。

经查,厦门某贸易有限公司采用虚开

增值税专用发票等手段骗取出口退税。厦门市税务局依据《中华人民共和国税收征收管理法》及相关规定,追缴该公司骗取出口退税款826.51万元,并处罚款1653.02万元。目前该案件已依法移送公安机关处理。

厦门市税务局有关负责人表示,下一

步,税务部门将进一步发挥税务、公安、法院、检察、人民银行、海关、市场监管、外汇管理八部门联合打击机制作用,以零容忍态度对虚开发票骗取出口退税等涉税违法犯罪行为严惩不贷,始终保持高压态势,护航出口退税政策措施落准落好。